

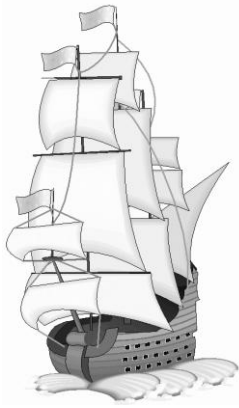
MON CARNET DE LECTURE

Nom : _____ gr : _____

Titre du roman : _____

Auteur : _____

Date : _____



À L'ABORDAGE

Te voici à bord de la plus belle aventure du monde, la lecture : la découverte de tous les possibles. Maître à bord, des univers différents t'attendent et ne peuvent exister que parce que tu y prêtes une attention particulière. Outre cette prémisse, le récit n'existe pas. Ce dernier se construit à même ta compréhension. Au fil de ta lecture se tisseront des personnages qui prendront vie et des aventures inédites. Au terme de ce voyage, le bagage rempli de richesses, tu auras grandi comme poussent les feuilles au printemps sous le soleil nouveau : la lecture est féconde d'idées nouvelles. Enfin, tu t'apercevras que tu n'es plus seul, que tu ne seras plus jamais seul.

Tout d'abord, avant d'aborder ce voyage, regarde les première et quatrième pages comme autant d'indices qui te sont donnés. Ainsi, découvriras-tu des clés de lecture, comme les préparatifs d'un voyage qui te permettront d'anticiper cette histoire qui s'apprête à se livrer à toi.



Relève les informations bibliographiques qui accompagnent ce livre en répondant aux questions suivantes :

TITRE	
Te rappelle-t-il quelque chose?	
AUTEUR	
A-t-il écrit d'autres romans? Lesquels?	
ANNÉE DE PARUTION	
MAISON D'ÉDITION	
Quel autre roman pour adolescent cet éditeur a-t-il publié?	
COLLECTION	
Quel est le leitmotiv de cette collection?	
* GENRE	
* THÈME	

- La lecture de ce roman t'aidera à répondre à ces questions.

POURQUOI? PARCE QUE...

POURQUOI CES QUESTIONS SUR LE LIVRE SONT-ELLES IMPORTANTES?

- Pour le retrouver ultérieurement.
- Pour le recommander.
- Pour en lire un autre du même auteur parce que tu l'auras peut-être bien aimé.
- Pour remarquer que chaque maison d'édition a fait des choix cohérents selon des thèmes précis, ou encore, selon l'intention d'écriture.

On reconnaît un livre comme un ami : à ce qu'il porte. À l'instar d'un vêtement, il s'identifie à un genre donné, à une attitude quelconque, à un ensemble de valeurs précises.

POURQUOI LE GENRE?

Tu remarqueras, au fil de tes lectures, que le genre impose certaines composantes du discours. Il te sera d'autant plus profitable de savoir les différencier puisque tu as des goûts particuliers : tu affectionneras un genre plutôt qu'un autre! Par exemple : Es-tu du type roman de science-fiction, merveilleux ou policier?

POURQUOI LE THÈME?

À son tour, le thème d'un roman peut t'attirer comme une grosse pomme caramélisée, mais peut aussi te repousser comme... À chacun son genre, à chacun son thème. Y parle-t-on d'amour, de boutons ou de conquête?

Et toi, quel genre préfères-tu?

Pourquoi?

Quels sont les thèmes que tu aimes ou aimerais voir abordés dans une œuvre?



AVANT-APRÈS

Voici une série de questions auxquelles tu devras répondre à trois reprises :

- Tout d'abord, je te demande d'essayer de répondre aux questions au meilleur de ton jugement. (avant la lecture du roman)
- Deuxièmement, choisis une personne de ton choix (sauf les collègues de ton niveau), montre-lui la page couverture et pose-lui ces mêmes questions. Note ses réponses au numéro 2.
- Finalement, après la lecture de ton roman, crois-tu que tes hypothèses de départ étaient justes? Tu as probablement quelque chose à ajouter ou à préciser. Justifie-le au numéro 3. Il n'y a pas de bonne réponse. Il n'y a que ton esprit critique qui s'aiguise ;-)

Le titre : Et si c'était vrai...

Que peut signifier ce titre?

1. _____
2. _____
3. _____

Pourquoi avoir ajouté trois points de suspension?

1. _____
2. _____
3. _____

L'image

Pourquoi des yeux? Pourquoi ceux d'une femme?

1. _____
2. _____
3. _____

Les choix de la couleur sépia pour le regard et du fond rouge pour le titre sont-ils significatifs?

1. _____
2. _____
3. _____



PENDANT

Les PASSEPORTS

1) Le personnage principal féminin

Image (ine) *	Nom :
	Âge :
	Caractéristiques physiques :

Caractéristiques psychologiques :	

* Sous la forme d'un dessin ou d'un collage, imagine à quoi pourrait ressembler Lauren.

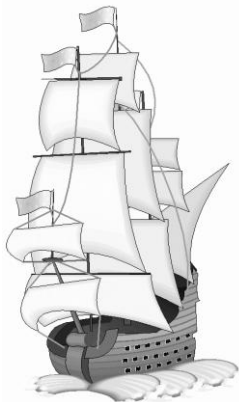
MON CARNET DE SPECTATURE

Nom : _____ gr : _____

Titre du film : _____

Réalisateur : _____

Date : _____



À L'ÉCHOUAGE

Pendant ton voyage en mer (la lecture de ton roman), le capitaine t'a montré le chemin que nous allions prendre sur une carte (carnet de lecture), il t'a aussi parlé de notre destination. Il t'a décrit cet endroit, son histoire, les personnes que nous allions y rencontrer, comment on y vivait, quels paysages on y verrait (le récit que tu viens de lire). En fermant les yeux, tu t'es imaginé cette contrée inconnue. De manière toute naturelle, tu as donné une couleur aux cheveux des personnages principaux, tu as imaginé des lieux précis avec leurs décors, des ambiances, un climat, etc. À ton insu, tu as fabriqué des images, peut-être des odeurs ou des sons pendant ta lecture.

Tu sais ce qui est fantastique? C'est que tout lecteur est un fabricant d'images : les romans sont comme des semeurs qui déposent dans l'imagination des graines de sens. Ce sens germe de façon différente selon ton expérience, ton vécu, ta culture, tes connaissances. C'est pour ces raisons qu'une histoire sera interprétée de manière différente pour chaque lecteur. C'est comprendre aussi qu'il n'y a pas de lecture fautive, mais une grande richesse dans la différence. Ainsi, tous ceux qui ont lu ce roman ne l'ont pas imaginé exactement comme toi.

Savais-tu qu'un réalisateur s'est emparé de cette histoire et a concrétisé toute son imagination dans l'élaboration d'un long métrage? Nous échouons dans ce pays d'imageries et des sons, le temps d'une marée basse, imaginé par ce réalisateur. Voici ton carnet de spectature que tu devras remplir pour t'aider à approfondir ta perception de cette adaptation cinématographique.

Montaigne, grand philosophe du 16^e siècle disait que les voyages permettaient un détachement nécessaire pour évaluer notre propre culture, nos propres mœurs. Comme toi, qui devant une autre interprétation d'une même lecture, tu revisiteras tes référents; les expériences que tu as vécues jusqu'à ce jour, la famille dans laquelle tu as grandi, les gens que tu as connus sont tous des référents qui ont influencé ton interprétation unique lors de ta lecture.

Bon visionnage.

Relève les informations bibliographiques qui accompagnent ce film en répondant aux questions suivantes :

TITRE	
Est-ce le même que dans le roman?	
RÉALISATEUR	
Quels autres films a-t-il réalisés? Lesquels?	
ANNÉE DE PARUTION	
MAISON DE PRODUCTION, LIEU	
* GENRE	

MON PAYS IMAGINAIRE

ou la concrétisation de l'image

LES PERSONNAGES

Lors de votre lecture, vous vous êtes imaginé les personnages d'une certaine façon. À cet égard, dans votre cahier de lecture, je vous demandais de créer les personnages qui se sont fabriqués dans votre tête à l'aide d'un collage. Ressemblent-ils aux personnages que le réalisateur a mis en scène à l'écran? Afin d'approfondir ta réflexion, réponds aux questions suivantes :

1. En quoi les personnages dans le film sont-ils différents de ceux que tu avais imaginés?

2. Quelle a été ta réaction lorsque tu as rencontré ces personnages imaginés par le réalisateur? Cela t'a laissé indifférent, t'a déplu, t'a plu?

3. Dans ton carnet de lecture, tu disais t'identifier à un certain personnage. Est-ce le même dans l'adaptation cinématographique? Justifie ta réponse.

LES SIGNES...

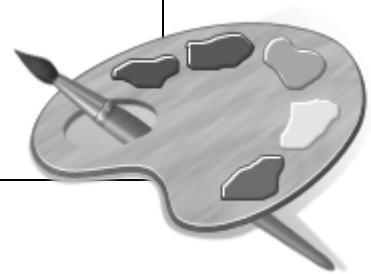


Nous avons constaté ensemble, dans le carnet de lecture, que le choix de l'image sur la première page de couverture n'était pas un hasard. Les couleurs, le plan, le traitement de l'image ou même le choix de caractères sont autant d'indices qui nous sont livrés pour appréhender d'une certaine façon le récit qu'on s'apprête à lire. En fait, les images, comme les mots sont chargés de sens. Dans un film, les images abondent et les choix esthétiques sont importants pour la « catharsis ¹ ». De surcroît, les signes sonores sont eux aussi des moyens qu'un réalisateur exploite pour rendre une scène signifiante. Ces choix ont des effets sur le spectateur, sur ses émotions.

¹ L'effet de catharsis est accentué au cinéma par le fait que l'identification passe par le visuel; le spectateur se reconnaît dans le mouvement des personnages comme s'il se trouvait devant un miroir. Le film favorise ainsi la projection de soi dans un personnage grâce à la présence d'images mobiles (Lacelle, 2009).

1. D'abord, je te demanderai de m'identifier trois couleurs qui ont été utilisées dans une scène quelconque et qui selon toi, sont significatives. Je te donne un exemple à la première ligne.

COULEUR	SCÈNE	SIGNIFICATION
Le blanc de la robe de Juliette	La scène du balcon	La pureté, la virginité, le Yang. Le mariage vient sceller un lien fort entre elle et Roméo.



2. Maintenant, je te demande d'associer des signes visuels ou sonores à une émotion en particulier.

SIGNE	SCÈNE	SIGNIFICATION, ÉMOTION
Le bruit des vents forts et bruyants	Au début de la scène de la bagarre	J'ai ressenti une appréhension, un suspense, comme si l'on voulait me préparer à quelque chose de dramatique.

LES TRANSFORMATIONS ou la cohérence mimétique



Lors du visionnage, tu remarqueras que le réalisateur a adapté certains aspects du roman de manières originales et personnelles.

1. Relève certains aspects qui t'ont marqué. Ce peut être à propos d'une scène quelconque, d'un personnage, d'une relation entre deux protagonistes, d'un lieu, etc.
2. Indique de quelle manière il a transformé cet aspect : il a ajouté, supprimé, modifié ou il est resté, selon toi, fidèle à la description évoquée dans le livre?
3. Enfin, explique quel (s) impact (s) ces transformations ont eu chez toi.

Exemple

1. Aspect	2. Différences	3. Conséquence
La scène X	A été supprimée dans le film	J'aimais cette scène, car elle expliquait pourquoi le personnage principal se sentait toujours seul.
Ou L'époque dans laquelle évolue le récit	Ajout dans le film	Le choix musical de la trame sonore dans le film aide davantage à se sentir à cette époque. De plus, elle est cohérente avec les émotions que vivent les personnages à des moments précis.

1. Aspect	2. Différence	3. Conséquence



UN REGARD CRITIQUE ou le jugement axiologique



Lors du visionnement, ton regard s'est adapté à une interprétation toute particulière des personnages, de leurs décisions, de leurs relations, dans leur façon de régler un conflit, d'aborder une situation, etc. Ta perception lors de la lecture du roman n'est peut-être pas la même. Peut-être que le film est venu t'apporter quelques précisions sur la nature de certaines relations ou encore, il a rendu un personnage moins intéressant, moins humain que dans le roman.

1. Identifie un aspect sur lequel ta vision a changé.
2. Porte un jugement critique sur cet aspect, dans la version filmique, qui est venu changer ta perception.
3. Dis-moi, plus précisément, pourquoi ta perception a changé.

1. ASPECT	2. SCÈNE + JUGEMENT	POURQUOI?
La décision de Mathis de ne pas vouloir revoir son père.	Dans le film, on voit le père qui maltraite la mère de Mathis. On comprend vite pourquoi Mathis ne veut plus voir son père. Il a raison d'éviter cette rencontre.	Le choix de l'adaptation cinématographique d'ajouter quelques scènes éclair des chicanes des parents.

MES DÉSIRS ou l'activité fantasmatique

Lors de ta lecture, sans t'en rendre compte, tu as émis des souhaits, tu as eu des espoirs, tu as désiré certains dénouements. Lorsque deux personnages se sont rencontrés, ou lorsque ceux-ci se sont séparés, ou lorsque tel personnage est arrivé enfin à tel endroit, ou lorsque tel événement s'est produit, tu espérais qu'un personnage réagisse de telle façon.

1. Identifie un tel désir que tu avais au moment de la lecture.
2. Dis-moi si ce désir a été comblé par l'adaptation cinématographique. Précise de quelle façon.

1. DÉSIR	2. COMBLÉ?
Je souhaitais ardemment que Lisbeth Salander et Mickaël Blomvist soient des amoureux. Ça ne pouvait faire autrement avec toutes les épreuves qu'ils ont vécues ensemble.	Mon désir n'a pas été comblé. Ils ont finalement développé une belle et grande amitié.

ÉVALUATION

Détermine s'il s'agit d'une bonne adaptation cinématographique de l'œuvre de Lévy et explique pourquoi en faisant la comparaison entre le roman et le film à partir d'un objet (personnage, scène, intrigue, atmosphère, etc.)

CONTRAINTES : 100 mots, sans fautes

CONSIGNES :

ÉTAPES	CONSIGNES	AMORCES
1. Intro	Répondez à la question : Est-ce une bonne adaptation...	À mon avis... Mon opinion sur...
2. Intro Raccord	Expliquez ce que vous allez faire pour justifier votre réponse.	Je vais tenter de vous le démontrer à partir de l'objet...
1. Argument	Identifiez l'objet choisi	L'objet dont je vais vous parler... L'aspect que j'ai choisi d'analyser...
2.	Interprétation de l'objet dans le livre. JUSTIFIEZ	En partant du livre... En regard avec ce que j'ai imaginé... Dans le livre j'ai constaté... Lors de ma lecture j'ai ressenti, j'ai identifié, j'ai aimé... PARCE QUE...
3.	Expliquez comment cet objet a été représenté dans le film.	Le film l'a traduit de cette manière... Au contraire, dans le film... En contrepartie, l'adaptation ciné... Comme dans le livre...
4. Conclusion	Livrez une appréciation globale de l'œuvre que vous avez préférée.	En somme... En guise de conclusion... Pour conclure...

CRITÈRES D'ÉVALUATION :

CRITÈRES	POINTS
Le respect des consignes	2
La pertinence du choix de l'objet	2
Grammaire	5
Orthographe	5
L'éloquence de l'analyse.	6
TOTAL :	20

As-tu aimé ce film? Pourquoi?

LE BLOGUE

La conception d'un blogue est chose facile et gratuite. Nous avons choisi l'interface Blogspot parce qu'il est simple à utiliser et convivial. Tout d'abord, dans la rubrique des messages, nous avons publié un premier billet qui explique l'activité qui a été réalisée sur le roman-film. Le second est un résumé du récit. Le dernier billet consiste en un résumé du travail d'écriture auquel les élèves devaient se soumettre en guise d'évaluation. C'est à l'intérieur de celui-ci que chacun déposait sa critique sous la forme d'un commentaire. Dans un deuxième temps, dans la section des gadgets, nous avons utilisé la fonctionnalité liste de liens qui renvoie aux références bibliographiques en ligne du roman et du film ainsi qu'à la bande-annonce du film. À sa suite, nous avons ajouté une autre banque de liens que nous avons appelée Ressources pour la révision, grâce à laquelle les élèves avaient accès à un dictionnaire, une grammaire et un dictionnaire des synonymes en ligne. Le dernier élément que nous avons trouvé à propos, a été le gadget sondage. Il suffisait de cocher l'une des trois entrées offertes et d'enregistrer pour que le vote prenne effet. La procédure pour le dépôt du travail a été simple et efficace : une fois l'adresse du blogue en main, les élèves devaient s'y rendre, déposer leur critique sous la forme de commentaire, le corriger à l'aide des ressources disponibles, le publier et surtout, ne pas oublier de répondre au sondage.